

## ประกาศกระทรวงทรัพยากรธรรมชาติและสิ่งแวดล้อม

เรื่อง หลักเกณฑ์ และวิธีการจัดทำรายงานผลการปฏิบัติตามมาตรการที่กำหนดไว้ในรายงาน  
การประเมินผลกระทบสิ่งแวดล้อมซึ่งผู้ดำเนินการ หรือผู้ขออนุญาตจะต้องจัดทำเมื่อได้รับอนุญาตให้  
ดำเนินโครงการหรือกิจการแล้ว

พ.ศ. ๒๕๖๑

โดยที่เป็นการสมควร กำหนดหลักเกณฑ์ และวิธีการจัดทำรายงานผลการปฏิบัติตามมาตรการ  
ที่กำหนดไว้ในรายงานการประเมินผลกระทบสิ่งแวดล้อมซึ่งผู้ดำเนินการ หรือผู้ขออนุญาตจะต้องจัดทำ  
เมื่อได้รับอนุญาตให้ดำเนินโครงการหรือกิจการแล้ว เพื่อใช้ในการติดตามตรวจสอบผลกระทบสิ่งแวดล้อม  
และพัฒนาระบบการประเมินผลกระทบสิ่งแวดล้อม

อาศัยอำนาจตามความในมาตรา ๕๑/๕ วรรคหนึ่ง แห่งพระราชบัญญัติส่งเสริมและรักษา  
คุณภาพสิ่งแวดล้อมแห่งชาติ พ.ศ. ๒๕๓๕ ซึ่งแก้ไขเพิ่มเติมโดยพระราชบัญญัติส่งเสริมและรักษาคุณภาพ  
สิ่งแวดล้อมแห่งชาติ (ฉบับที่ ๒) พ.ศ. ๒๕๖๑ รัฐมนตรีว่าการกระทรวงทรัพยากรธรรมชาติและสิ่งแวดล้อม  
โดยความเห็นชอบของคณะกรรมการสิ่งแวดล้อมแห่งชาติ จึงออกประกาศไว้ ดังต่อไปนี้

ข้อ ๑ ในประกาศนี้

“โครงการหรือกิจการ” หมายความว่า โครงการ กิจการ หรือการดำเนินการใดของรัฐ  
หรือที่รัฐจะอนุญาตซึ่งต้องจัดทำรายงานการประเมินผลกระทบสิ่งแวดล้อม ตามที่กำหนดไว้ในประกาศ  
ของรัฐมนตรีโดยความเห็นชอบของคณะกรรมการสิ่งแวดล้อมแห่งชาติ

“รายงานแก้ไขเปลี่ยนแปลงโครงการหรือกิจการ” หมายความว่า รายงานการประเมินผล  
กระทบสิ่งแวดล้อมที่มีการแก้ไขหรือเปลี่ยนแปลงรายละเอียด เทคโนโลยี มาตรการป้องกันและแก้ไข  
ผลกระทบสิ่งแวดล้อม และมาตรการติดตามตรวจสอบผลกระทบสิ่งแวดล้อม หรือการเปลี่ยนตัวผู้รับผิดชอบ  
ในการปฏิบัติตามมาตรการให้แตกต่างไปจากที่คณะกรรมการผู้ชำนาญการได้มีมติให้ความเห็นชอบไว้แล้ว  
แต่ไม่รวมถึงการแจ้งเปลี่ยนแปลงชื่อโครงการหรือกิจการโดยไม่มีการแก้ไขรายละเอียดอย่างอื่น

“รายงานผลการปฏิบัติตามมาตรการ” หมายความว่า รายงานผลการปฏิบัติตามมาตรการ  
ที่กำหนดไว้ในรายงานการประเมินผลกระทบสิ่งแวดล้อม และ/หรือรายงานแก้ไขเปลี่ยนแปลงโครงการ  
หรือกิจการ ที่ผู้ดำเนินการหรือผู้ขออนุญาต หรือหัวหน้าหรือผู้รักษาการแทนหัวหน้าหน่วยงานของรัฐ  
ซึ่งรับผิดชอบโครงการหรือกิจการที่ได้รับอนุญาตให้ดำเนินการแล้ว

“การอนุญาตให้ดำเนินโครงการหรือกิจการ” หมายความว่า การที่เจ้าหน้าที่ซึ่งมีอำนาจ  
ตามกฎหมาย หัวหน้า หรือผู้รักษาการแทนหัวหน้าหน่วยงานของรัฐซึ่งรับผิดชอบโครงการหรือกิจการ  
หรือการที่คณะรัฐมนตรีอนุมัติให้ดำเนินโครงการหรือกิจการระบุนั้นไว้ในหนังสืออนุญาตให้ผู้ดำเนินการ  
ผู้ขออนุญาต ดำเนินการก่อสร้าง ประกอบกิจการโครงการหรือกิจการที่ต้องมีการจัดทำรายงาน  
การประเมินผลกระทบสิ่งแวดล้อม หรือวันที่หัวหน้า หรือผู้รักษาการแทนหัวหน้าหน่วยงานของรัฐ

ซึ่งรับผิดชอบโครงการหรือกิจการ หรือคณะรัฐมนตรีอนุมัติให้ดำเนินโครงการหรือกิจการนั้น ทั้งนี้ ให้หมายความรวมถึงวันที่ได้รับอนุมัติ หรืออนุญาตให้แก้ไขเปลี่ยนแปลงโครงการหรือกิจการด้วย

“คณะกรรมการผู้ชำนาญการ” หมายความว่า ผู้ที่ได้รับแต่งตั้ง หรือเห็นชอบจากคณะกรรมการสิ่งแวดล้อมแห่งชาติให้ทำหน้าที่พิจารณารายงานการประเมินผลกระทบสิ่งแวดล้อมทั้งที่เป็นการทำไป และในพื้นที่ใดพื้นที่หนึ่งเป็นการเฉพาะ ได้แก่ พื้นที่กรุงเทพมหานคร จังหวัดต่าง ๆ หรือในเขตพื้นที่ให้ใช้มาตรการคุ้มครองสิ่งแวดล้อม เป็นต้น

“มาตรการ” หมายความว่า มาตรการป้องกันและแก้ไขผลกระทบสิ่งแวดล้อม และ/หรือ มาตรการติดตามตรวจสอบผลกระทบสิ่งแวดล้อมในด้านใดด้านหนึ่ง หรือทุกด้านตามที่คณะกรรมการผู้ชำนาญการหรือคณะกรรมการสิ่งแวดล้อมแห่งชาติให้ความเห็นชอบ หรือให้ความเห็นหรือข้อเสนอแนะ

“บุคคลที่ ๓ (Third Party)” หมายความว่า นิติบุคคลที่มีวัตถุประสงค์ในการให้คำปรึกษาเกี่ยวกับด้านสิ่งแวดล้อม หรือเป็นผู้ได้รับใบอนุญาตจัดทำรายงานการประเมินผลกระทบสิ่งแวดล้อม ตามกฎหมายว่าด้วยการส่งเสริมและรักษาคุณภาพสิ่งแวดล้อมแห่งชาติ หรือเป็นผู้ขึ้นทะเบียนห้องปฏิบัติการวิเคราะห์เอกซเรย์ตามกฎหมายว่าด้วยโรงงาน หรือสถาบันการศึกษาที่มีการเรียนการสอนทางด้านสิ่งแวดล้อม และมีได้มีส่วนได้ส่วนเสียกับผู้ดำเนินการ ผู้ขออนุญาต หรือหน่วยงานของรัฐ ที่เป็นผู้รับผิดชอบโครงการหรือกิจการในการดำเนินโครงการหรือกิจการที่มีการจัดทำรายงานการประเมินผลกระทบสิ่งแวดล้อม และ/หรือรายงานแก้ไขเปลี่ยนแปลงโครงการหรือกิจการ

ข้อ ๒ ให้ผู้ดำเนินการ หรือผู้ขออนุญาต หัวหน้าหรือผู้รักษาการแทนหัวหน้าหน่วยงานของรัฐ ซึ่งรับผิดชอบโครงการหรือกิจการ เสนอรายงานผลการปฏิบัติตามมาตรการเป็นเอกสาร พร้อมกับข้อมูลที่เป็นไฟล์อิเล็กทรอนิกส์ที่บันทึกบนอุปกรณ์ตามรูปแบบที่สำนักงานนโยบายและแผนทรัพยากรธรรมชาติและสิ่งแวดล้อมกำหนด ต่อหน่วยงานของรัฐ ดังต่อไปนี้

(๑) หน่วยงานของรัฐซึ่งมีอำนาจอนุญาตตามกฎหมายให้ดำเนินโครงการหรือกิจการอันเป็นกิจกรรมหลักที่ต้องจัดทำรายงานการประเมินผลกระทบสิ่งแวดล้อม ณ สำนักงานของหน่วยงานของรัฐหรือ

(๒) สำนักงานนโยบายและแผนทรัพยากรธรรมชาติและสิ่งแวดล้อม สำหรับโครงการหรือกิจการของหน่วยงานของรัฐ โครงการหรือกิจการของหน่วยงานของรัฐร่วมกับเอกชนตามกฎหมาย ไม่ว่าจะต้องได้รับความเห็นชอบจากคณะรัฐมนตรีหรือไม่ก็ตาม ทั้งนี้ เฉพาะกรณีโครงการหรือกิจการที่ไม่มีหน่วยงานซึ่งมีอำนาจอนุญาตตามกฎหมาย

ข้อ ๓ ความถี่ และข้อยกเว้นในการเสนอรายงานผลการปฏิบัติตามมาตรการตามข้อ ๒ ให้เป็นไป ดังนี้

(๑) ในกรณีคณะกรรมการผู้ชำนาญการกำหนดระยะเวลาในการปฏิบัติตามมาตรการไว้ ปีละ ๑ ครั้ง ให้เสนอรายงานผลการปฏิบัติตามมาตรการช่วงเดือนมกราคมถึงเดือนธันวาคมภายในเดือนมกราคมของปีถัดไป

(๒) ในกรณีคณะกรรมการผู้ชำนาญการกำหนดระยะเวลาในการปฏิบัติตามมาตรการไว้ ๒ ครั้งต่อปี ให้เสนอรายงานผลการปฏิบัติตามมาตรการของช่วงเดือนมกราคมถึงเดือนมิถุนายน ภายในเดือนกรกฎาคม และเสนอรายงานผลการปฏิบัติตามมาตรการของช่วงเดือนกรกฎาคมถึงเดือนธันวาคม ภายในเดือนมกราคมของปีถัดไป

(๓) ในกรณีคณะกรรมการผู้ชำนาญการไม่ได้กำหนดระยะเวลาในการปฏิบัติตามมาตรการเอาไว้ ให้เสนอรายงานผลการปฏิบัติตามมาตรการตาม (๒)

(๔) ในกรณีโครงการหรือกิจการเริ่มต้นดำเนินการในช่วงระยะก่อสร้าง หรือช่วงระยะดำเนินการ หรือช่วงเวลาตามที่กำหนดไว้ในรายงานการประเมินผลกระทบสิ่งแวดล้อม และ/หรือรายงานแก้ไขเปลี่ยนแปลงโครงการหรือกิจการซึ่งเป็นช่วงเวลาคาบเกี่ยวที่จะต้องเสนอรายงานผลการปฏิบัติตามมาตรการให้ดำเนินการ ดังนี้

๔.๑) กรณีมาตรการระบุช่วงเวลาในการติดตามตรวจวัดคุณภาพสิ่งแวดล้อมไว้อย่างชัดเจน ให้ตรวจวัดคุณภาพสิ่งแวดล้อมตามช่วงเวลาที่มาตราการกำหนด และหากพบว่าไม่มีพารามิเตอร์ใด ซึ่งกำหนดให้ต้องตรวจวิเคราะห์ที่มีค่าเกินค่าที่กำหนดไว้ในรายงานการประเมินผลกระทบสิ่งแวดล้อมและ/หรือรายงานแก้ไขเปลี่ยนแปลงโครงการหรือกิจการและ/หรือเกินค่ามาตรฐานที่เกี่ยวข้อง ให้เสนอรายงานผลการปฏิบัติตามมาตรการ ตามที่กำหนดไว้ใน (๑) หรือ (๒) แล้วแต่กรณี

๔.๒) กรณีผลการตรวจวัดคุณภาพสิ่งแวดล้อม ตามข้อ ๔.๑) ไม่มีพารามิเตอร์ใด เกินค่าที่กำหนดไว้ในรายงานการประเมินผลกระทบสิ่งแวดล้อมและ/หรือรายงานแก้ไขเปลี่ยนแปลงโครงการหรือกิจการ และ/หรือไม่มีพารามิเตอร์ใดเกินค่ามาตรฐานที่เกี่ยวข้องให้เลื่อนการเสนอรายงานผลการปฏิบัติตามมาตรการครั้งนั้นออกไปและเสนอผลการตรวจวัดที่ได้รวมไว้ในรายงานที่จะนำเสนอในรอบถัดไป ตาม (๑) หรือ (๒) แล้วแต่กรณี โดยให้แยกส่วนให้ชัดเจนพร้อมทั้งให้ระบุเหตุผลของการดำเนินการดังกล่าวประกอบไว้ในรายงานด้วย

๔.๓) กรณีในมาตรการไม่ได้ระบุช่วงเวลาการติดตามตรวจวัดคุณภาพสิ่งแวดล้อมไว้อย่างชัดเจนให้เลื่อนการเสนอรายงานผลการปฏิบัติตามมาตรการครั้งนั้นออกไปและนำไปรวมไว้ในรายงานที่จะนำเสนอในรอบถัดไปตาม (๑) หรือ (๒) แล้วแต่กรณี โดยให้แยกส่วนให้ชัดเจนพร้อมทั้งให้ระบุเหตุผลของการดำเนินการดังกล่าวประกอบไว้ในรายงานด้วย

(๕) ในกรณีไม่สามารถเสนอรายงานผลการปฏิบัติตามมาตรการได้ภายในระยะเวลาที่กำหนดไว้ใน (๑) หรือ (๒) ให้มีหนังสือแจ้งหน่วยงานของรัฐตามข้อ ๒ แล้วแต่กรณี ภายในวันสุดท้ายของรอบที่ครบกำหนดเสนอรายงานแต่ละครั้ง พร้อมทั้งให้ระบุเหตุผลความจำเป็นที่ไม่สามารถเสนอรายงานได้ภายในกำหนดซึ่งเป็นปัญหาหรืออุปสรรคที่เกิดจากการจัดทำรายงานโดยให้ถือว่าเป็นคำร้องขอขยายระยะเวลาในการเสนอรายงานและให้หน่วยงานของรัฐตามข้อ ๒ ขยายระยะเวลาในการเสนอรายงานดังกล่าวได้เพียงครั้งเดียวมีระยะเวลา ๓๐ วัน นับแต่วันที่หน่วยงานของรัฐได้ประทับตราลงรับหนังสือไว้ถูกต้องครบถ้วนแล้ว

ข้อ ๔ ให้ผู้ดำเนินการ หรือผู้ขออนุญาต หัวหน้าหรือผู้รักษาการแทนหัวหน้าหน่วยงานของรัฐซึ่งรับผิดชอบโครงการหรือกิจการ เสนอรายงานผลการปฏิบัติตามมาตรการซึ่งมีรายละเอียดตามข้อ ๕ ตามขั้นตอน ดังนี้

(๑) เสนอรายงานผลการปฏิบัติตามมาตรการเป็นเอกสาร พร้อมกับข้อมูลที่เป็นไฟล์อิเล็กทรอนิกส์ที่บันทึกบนอุปกรณ์ตามรูปแบบที่สำนักงานนโยบายและแผนทรัพยากรธรรมชาติและสิ่งแวดล้อมกำหนด ในจำนวนที่เพียงพอ เพื่อจัดส่งให้กับหน่วยงานของรัฐตามข้อ ๒ (๑) หรือ (๒) แล้วแต่กรณี

(๒) เสนอรายงานผลการปฏิบัติตามมาตรการผ่านทางระบบอิเล็กทรอนิกส์ของสำนักงานนโยบายและแผนทรัพยากรธรรมชาติและสิ่งแวดล้อม โดยมีกำหนดระยะเวลาในการเสนอรายงานสำหรับแต่ละประเภทโครงการ ดังนี้

๒.๑) โครงการประเภทอุตสาหกรรม อุตสาหกรรมปิโตรเคมี โรงกลั่นน้ำมันและพลังงาน ภายในเดือนกรกฎาคมและเดือนมกราคมของปีถัดไป แล้วแต่กรณี

๒.๒) โครงการประเภทคมนาคม เหมืองแร่และสำรวจผลิตปิโตรเลียม ภายในเดือนสิงหาคมและเดือนกุมภาพันธ์ของปีถัดไป แล้วแต่กรณี

๒.๓) โครงการประเภทบริการชุมชนและที่พักอาศัย และพัฒนาแหล่งน้ำและเกษตรกรรม ภายในเดือนกันยายนและเดือนมีนาคมของปีถัดไป แล้วแต่กรณี

(๓) กรณีเจ้าของโครงการหรือกิจการมอบหมายให้บริษัทที่ปรึกษาเป็นผู้เสนอรายงานผลการปฏิบัติตามมาตรการ ให้แสดงหนังสือมอบอำนาจประกอบการเสนอรายงานด้วย

ข้อ ๕ การจัดทำรายงานผลการปฏิบัติตามมาตรการต้องเป็นไปตามหลักเกณฑ์ และวิธีการที่กำหนด ซึ่งจะต้องมีรายละเอียดไม่น้อยกว่าที่ระบุไว้ท้ายประกาศ ดังต่อไปนี้

(๑) ในกรณีผู้ดำเนินการ ผู้ขออนุญาต หรือหน่วยงานของรัฐซึ่งรับผิดชอบโครงการหรือกิจการมีศักยภาพเพียงพอก็สามารถที่จะจัดทำรายงานผลการปฏิบัติตามมาตรการของตนเองแต่การวิเคราะห์ตัวอย่างคุณภาพสิ่งแวดล้อมจะต้องให้ห้องปฏิบัติการวิเคราะห์ของทางราชการซึ่งไม่ใช่ของหน่วยงานของรัฐที่เป็นผู้รับผิดชอบโครงการ หรือห้องปฏิบัติการวิเคราะห์เอกชนที่ขึ้นทะเบียนกับหน่วยงานของรัฐที่มีอำนาจหน้าที่ตามกฎหมายหรือเป็นห้องปฏิบัติการวิเคราะห์คุณภาพสิ่งแวดล้อมที่ได้รับการรับรองมาตรฐานจากหน่วยงานของรัฐ หรือจากองค์กร/สถาบันอันเป็นที่ยอมรับในการรับรองและประเมินผลการตรวจวิเคราะห์ที่เป็นมาตรฐานสากลดำเนินการตรวจวิเคราะห์ หรือจะว่าจ้างบุคคลที่ ๓ (Third Party) ให้เป็นผู้ดำเนินการจัดทำรายงานแทนก็ได้

(๒) รูปแบบของหน้าปกรายงานผลการปฏิบัติตามมาตรการจะต้องประกอบไปด้วย ชื่อ และเจ้าของโครงการหรือกิจการ สถานที่ติดต่อหมายเลขโทรศัพท์ ผู้จัดทำรายงานผลการปฏิบัติตามมาตรการ สถานที่ติดต่อ หมายเลขโทรศัพท์ เดือนที่จัดทำรายงาน ปี พ.ศ. และหนังสือรับรองการจัดทำรายงานรวมทั้งบัญชีรายชื่อเจ้าหน้าที่ผู้จัดทำตามแบบ ตต.๑

(๓) รูปแบบและลักษณะของรายงานผลการปฏิบัติตามมาตรการจะต้องประกอบไปด้วย รายละเอียดของที่ตั้งโครงการโดยสังเขป (แผนที่ และภาพ (สี) ประกอบ) การดำเนินการโดยทั่วไป โดยให้ระบุสถานภาพปัจจุบันให้ชัดเจน และให้เปรียบเทียบผลการดำเนินการจริงกับผลการประเมินผลกระทบสิ่งแวดล้อม การใช้พื้นที่ (การใช้ประโยชน์ในที่ดินโครงการ) ความเป็นมาของการจัดทำรายงานการประเมินผลกระทบสิ่งแวดล้อม และ/หรือรายงานแก้ไขเปลี่ยนแปลงโครงการหรือกิจการ และครั้งที่คณะกรรมการผู้ชำนาญการหรือคณะกรรมการสิ่งแวดล้อมแห่งชาติให้ความเห็นชอบ หรือให้ความเห็นหรือข้อเสนอแนะ และแผนการดำเนินการตามมาตรการที่ระบุไว้ในรายงานการประเมินผลกระทบสิ่งแวดล้อม และ/หรือรายงานแก้ไขเปลี่ยนแปลงโครงการหรือกิจการ ตามแบบ ตต.๒

(๔) รูปแบบและลักษณะของการจัดทำ รวมทั้งการอธิบายเกี่ยวกับรายงานผลการปฏิบัติตามมาตรการจะต้องเป็นไปตามที่กำหนดไว้ตามแบบ ตต.๓ พร้อมกับตัวอย่างการรายงานผลการตรวจวัดคุณภาพอากาศในบรรยากาศ การตรวจวัดทิศทางลมและความเร็วลมเฉลี่ยรายชั่วโมง พร้อม Wind Rose การรายงานผลการตรวจวัดคุณภาพอากาศที่ระบายออกจากปล่อง การตรวจวัดคุณภาพอากาศในสถานประกอบการการตรวจวัดค่าความสั่นสะเทือน การตรวจวัดคุณภาพน้ำทิ้ง การตรวจวัดคุณภาพน้ำผิวดิน การตรวจวัดคุณภาพน้ำใต้ดิน การตรวจวัดคุณภาพน้ำทะเล การตรวจวัดแพลงก์ตอนพืช แพลงก์ตอนสัตว์ และสัตว์หน้าดิน การตรวจวัดระดับความดังของเสียงในชุมชน การตรวจวัดระดับความดังของเสียงในสถานประกอบการการตรวจวัดค่าความเข้มของแสงสว่างภายในสถานประกอบการ การตรวจวัดค่าความร้อนภายในสถานประกอบการ รายงานผลการตรวจสอบสุขภาพประจำปี และการสรุปสถิติอุบัติเหตุตามแบบ ตต.๔ ถึงแบบ ตต.๑๙

(๕) รูปแบบและลักษณะของการจัดทำ รวมทั้งการอธิบายเกี่ยวกับสรุปผลการปฏิบัติตามมาตรการ ดังนี้ คือ ๑) สรุปผลการปฏิบัติตามมาตรการป้องกันและแก้ไขผลกระทบสิ่งแวดล้อม โดยให้แสดงมาตรการที่ไม่ได้ปฏิบัติ มาตรการที่ปฏิบัติไม่ได้ มาตรการที่ปฏิบัติได้แต่ไม่มีประสิทธิภาพ และมาตรการที่ยังไม่ถึงเวลาปฏิบัติ พร้อมกับให้แสดงผลประกอบ และแนวทางหรือแผนการดำเนินการเพื่อแก้ไขปัญหา/อุปสรรค ดังกล่าว ๒) สรุปผลการติดตามตรวจสอบผลกระทบสิ่งแวดล้อม ที่มีแนวโน้มจะไม่เป็นไปตามค่าที่กำหนดไว้ในรายงานการประเมินผลกระทบสิ่งแวดล้อม และ/หรือรายงานแก้ไขเปลี่ยนแปลงโครงการหรือกิจการ และ/หรือค่ามาตรฐาน หรือมีค่าไม่เป็นไปตามค่าที่กำหนดไว้ในรายงานการประเมินผลกระทบสิ่งแวดล้อม และ/หรือรายงานแก้ไขเปลี่ยนแปลงโครงการหรือกิจการ และ/หรือค่ามาตรฐานหรือไม่ อย่างไร หากไม่เป็นไปตามค่าที่กำหนดไว้ในรายงานการประเมินผลกระทบสิ่งแวดล้อม และ/หรือรายงานแก้ไขเปลี่ยนแปลงโครงการหรือกิจการ และ/หรือค่ามาตรฐาน ต้องวิเคราะห์หาสาเหตุ และกำหนดแนวทางแก้ไข ทั้งนี้ ให้แสดงผลการตรวจวัดตามมาตรการติดตามตรวจสอบผลกระทบสิ่งแวดล้อมในรูปแบบตารางและกราฟเปรียบเทียบผลการตรวจวัดย้อนหลังอย่างน้อย ๓ ปี และ ๓) สรุปประเด็นมาตรการที่ได้ปฏิบัติโดยปรับปรุงหรือเปลี่ยนแปลงไป เนื่องจากการปฏิบัติตามมาตรการที่ผ่านมาสามารถป้องกันและแก้ไขผลกระทบ

สิ่งแวดล้อมได้อย่างสมบูรณ์ หรือมาตรการดังกล่าวไม่มีความจำเป็นต้องปฏิบัติอีกต่อไป โดยเสนอแนะ มาตรการเพิ่มเติม และมีข้อมูลต่าง ๆ สนับสนุนอย่างเพียงพอ ทั้งนี้ หากผู้ดำเนินการ ผู้ขออนุญาต หรือหน่วยงานของรัฐซึ่งเป็นผู้รับผิดชอบโครงการหรือกิจการต้องการปรับเปลี่ยนมาตรการด้านสิ่งแวดล้อม หรือวิธีปฏิบัติอย่างใดอย่างหนึ่งต้องเสนอรายละเอียดการเปลี่ยนแปลงและประเมินผลกระทบเพิ่มเติม เพื่อเสนอให้คณะกรรมการผู้ชำนาญการพิจารณารายงานการประเมินผลกระทบสิ่งแวดล้อมหรือ หน่วยงานที่มีอำนาจหน้าที่ในการพิจารณาอนุมัติหรืออนุญาต แล้วแต่กรณีเพื่อให้ความเห็นชอบกับ มาตรการที่จะเปลี่ยนแปลงก่อน จึงจะสามารถเปลี่ยนแปลงมาตรการหรือวิธีการปฏิบัติดังกล่าวได้

(๖) รูปแบบและลักษณะของการจัดทำภาคผนวก จะต้องแสดงเอกสารดังต่อไปนี้ประกอบไว้ใน รายงานด้วย ได้แก่ สำเนาหนังสือเห็นชอบของโครงการหรือกิจการพร้อมมาตรการแนบท้ายที่กำหนด เป็นเงื่อนไขให้โครงการหรือกิจการต้องยึดถือปฏิบัติ สำเนาหนังสืออนุญาตการขอเปลี่ยนแปลง รายละเอียดของโครงการหรือกิจการ หรือมาตรการ (ถ้ามี) แผนภาพ หรือภาพถ่าย (สี) ที่เป็นปัจจุบัน ประกอบคำบรรยายในแต่ละมาตรการที่ดำเนินการ หรือเอกสารเกี่ยวกับการปฏิบัติตามมาตรการ ภาพถ่ายอุปกรณ์ เครื่องมือที่ใช้ในการเก็บตัวอย่างเพื่อตรวจวิเคราะห์คุณภาพสิ่งแวดล้อม สำเนาหนังสือ อนุญาต หรือขึ้นทะเบียนห้องปฏิบัติการวิเคราะห์เอกชน สำเนาผลการวิเคราะห์จากห้องปฏิบัติการ เรื่องร้องเรียนเกี่ยวกับการดำเนินโครงการหรือกิจการ (ถ้ามี) และสำเนาเอกสารอ้างอิงอื่น ๆ

ข้อ ๖ ให้หน่วยงานของรัฐตามข้อ ๒ (๑) รวบรวมรายงานผลการปฏิบัติตามมาตรการ ภายใน ๖๐ วันนับแต่วันที่ได้รับรายงานดังกล่าวเพื่อเสนอต่อหน่วยงานของรัฐ ดังต่อไปนี้

(๑) สำนักงานทรัพยากรธรรมชาติและสิ่งแวดล้อมจังหวัดกรณีโครงการหรือกิจการตั้งอยู่ใน จังหวัดนั้น ๆ และกรณีโครงการหรือกิจการที่ต้องได้รับอนุญาตจากหน่วยงานของรัฐที่มีพื้นที่โครงการ หรือกิจการคาบเกี่ยวกันมากกว่าหนึ่งจังหวัดขึ้นไปให้เสนอรายงานผลการปฏิบัติตามมาตรการกับสำนักงาน ทรัพยากรธรรมชาติและสิ่งแวดล้อมจังหวัดที่เป็นที่ตั้งโครงการตามที่เสนอไว้ในรายงานการประเมิน ผลกระทบสิ่งแวดล้อม และ/หรือรายงานแก้ไขเปลี่ยนแปลงโครงการหรือกิจการ

(๒) สำนักงานนโยบายและแผนทรัพยากรธรรมชาติและสิ่งแวดล้อมกรณีโครงการหรือ กิจการตั้งอยู่ในเขตกรุงเทพมหานคร

สำหรับกรณีโครงการหรือกิจการใดจะต้องได้รับอนุญาตจากหน่วยงานของรัฐซึ่งมีอำนาจ อนุญาตตามกฎหมายมากกว่า ๑ แห่ง ให้หน่วยงานของรัฐที่มีอำนาจออกใบอนุญาตประกอบกิจการ เป็นผู้เสนอรายงานผลการปฏิบัติตามมาตรการ และ/หรือในกรณีโครงการหรือกิจการใดประกอบไปด้วย กิจการหลายประเภท และแต่ละประเภทเข้าข่ายเป็นโครงการหรือกิจการที่ต้องจัดทำรายงานการประเมิน ผลกระทบสิ่งแวดล้อมสิ่งแวดล้อมเพื่อประกอบการขออนุญาต ให้หน่วยงานของรัฐซึ่งมีอำนาจออก ใบอนุญาตประกอบกิจการหลักเป็นผู้เสนอรายงานผลการปฏิบัติตามมาตรการ

สำหรับโครงการหรือกิจการที่หน่วยงานของรัฐเป็นผู้รับผิดชอบโครงการ หรือในกรณีที่เป็น โครงการหรือกิจการที่หน่วยงานของรัฐร่วมกับเอกชนตามกฎหมายไม่ว่าจะต้องได้รับความเห็นชอบ

จากคณะรัฐมนตรีหรือไม่ก็ตาม เฉพาะกรณีโครงการหรือกิจการที่ไม่มีหน่วยงานซึ่งมีอำนาจอนุญาต ตามกฎหมาย ให้แต่ละหน่วยงานของรัฐที่เป็นผู้รับผิดชอบโครงการหรือกิจการเสนอรายงานผลการปฏิบัติตามมาตรการให้สำนักงานนโยบายและแผนทรัพยากรธรรมชาติและสิ่งแวดล้อม

กรณีการส่งอนุญาตหรือต่ออายุใบอนุญาตสำหรับโครงการหรือกิจการที่ต้องได้รับอนุญาตจาก หน่วยงานของรัฐ ให้หน่วยงานของรัฐตามข้อ ๒ (๑) นำรายงานผลการปฏิบัติตามมาตรการไปกำหนด เป็นเงื่อนไขในการส่งอนุญาตหรือต่ออายุใบอนุญาตตามมาตรา ๕๑/๓ วรรคสอง

ให้หน่วยงานของรัฐตามข้อ ๒ (๑) รวบรวมรายชื่อผู้ร้องขอขยายระยะเวลาในการเสนอ รายงานผลการปฏิบัติตามมาตรการ และรายชื่อผู้ไม่นำส่งรายงานผลการปฏิบัติตามมาตรการพร้อมระบุ สาเหตุ (ถ้ามี) ภายใน ๓๐ วันนับแต่วันที่ครบกำหนดรอบการจัดส่งรายงานให้สำนักงานนโยบาย และแผนทรัพยากรธรรมชาติและสิ่งแวดล้อมเพื่อเป็นข้อมูลเสนอให้เปรียบเทียบปรับตามมาตรา ๑๐๑/๒ และมาตรา ๑๑๐/๒ วรรคสอง

ข้อ ๗ ให้สำนักงานทรัพยากรธรรมชาติและสิ่งแวดล้อมจังหวัด นำรายงานผลการปฏิบัติ ตามมาตรการไปใช้ในการแก้ไขปัญหาสิ่งแวดล้อมที่เกิดจากการดำเนินโครงการหรือกิจการ และพัฒนา ระบบการประเมินผลกระทบสิ่งแวดล้อมในเขตพื้นที่ของตนไม่ว่าสำนักงานทรัพยากรธรรมชาติและ สิ่งแวดล้อมจังหวัดจะได้รับมอบหมายให้ปฏิบัติหน้าที่แทนสำนักงานนโยบายและแผนทรัพยากรธรรมชาติและ สิ่งแวดล้อมเกี่ยวกับการดำเนินการเพื่อพิจารณารายงานการประเมินผลกระทบสิ่งแวดล้อมตาม มาตรา ๕๐ วรรคห้าหรือไม่ก็ตาม และให้สำนักงานนโยบายและแผนทรัพยากรธรรมชาติและสิ่งแวดล้อม นำผลของรายงานการปฏิบัติตามมาตรการที่กำหนดไว้ในรายงานการประเมินผลกระทบสิ่งแวดล้อม และ/หรือรายงานแก้ไขเปลี่ยนแปลงโครงการหรือกิจการ ไปใช้ในการแก้ไขปัญหาสิ่งแวดล้อมที่เกิดจาก การดำเนินโครงการหรือกิจการ และพัฒนาระบบการประเมินผลกระทบสิ่งแวดล้อมในภาพรวม ของประเทศ ทั้งนี้ หน่วยงานของรัฐตามข้อ ๒ (๑) อาจมีความเห็น ข้อเสนอ หรือข้อเสนอแนะ เพื่อประกอบการพิจารณาของสำนักงานทรัพยากรธรรมชาติและสิ่งแวดล้อมจังหวัด และสำนักงานนโยบาย และแผนทรัพยากรธรรมชาติและสิ่งแวดล้อมไปพร้อมกับรายงานที่ได้รวบรวมส่งไปนั้นด้วยก็ได้

ให้สำนักงานทรัพยากรธรรมชาติและสิ่งแวดล้อมจังหวัด จัดส่งรายงานผลการปฏิบัติตามมาตรการ ที่ได้รับจากหน่วยงานของรัฐตามข้อ ๒ (๑) กรณีที่โครงการหรือกิจการตั้งอยู่ในพื้นที่ของตน ให้สำนักงานนโยบายและแผนทรัพยากรธรรมชาติและสิ่งแวดล้อมภายใน ๓๐ วันนับแต่วันที่ได้รับรายงาน สำหรับกรณีโครงการหรือกิจการที่ต้องได้รับอนุญาตจากหน่วยงานของรัฐที่มีพื้นที่โครงการหรือกิจการ คาบเกี่ยวกันมากกว่าหนึ่งจังหวัดขึ้นไป ให้สำนักงานทรัพยากรธรรมชาติและสิ่งแวดล้อมจังหวัดที่เป็น ที่ตั้งสำนักงานของโครงการหรือกิจการเป็นผู้จัดส่งรายงานผลการปฏิบัติตามมาตรการ หรือตามที่ สำนักงานทรัพยากรธรรมชาติและสิ่งแวดล้อมจังหวัดในแต่ละจังหวัดจะตกลงกันแล้วแต่กรณี

ข้อ ๘ ให้สำนักงานนโยบายและแผนทรัพยากรธรรมชาติและสิ่งแวดล้อมรวบรวมรายงาน ผลการปฏิบัติตามมาตรการจากหน่วยงานของรัฐตามข้อ ๒ (๑) และสำนักงานทรัพยากรธรรมชาติและ

สิ่งแวดล้อมจังหวัด และจัดทำรายงานผลการปฏิบัติตามมาตรการดังกล่าวในภาพรวม พร้อมข้อเสนอแนะและความเห็นเสนอต่อคณะกรรมการสิ่งแวดล้อมแห่งชาติ อย่างน้อยปีละ ๑ ครั้ง และนำความเห็นของคณะกรรมการสิ่งแวดล้อมแห่งชาติ (ถ้ามี) ไปใช้ประโยชน์ในการติดตามตรวจสอบผลกระทบสิ่งแวดล้อมและพัฒนาระบบการประเมินผลกระทบสิ่งแวดล้อม

ในกรณีที่ปรากฏว่า ผู้ดำเนินการหรือผู้ขออนุญาตผู้ใดหลีกเลี่ยงหรือมิได้ปฏิบัติตามมาตรการที่กำหนดไว้ในรายงานการประเมินผลกระทบสิ่งแวดล้อมซึ่งเป็นเงื่อนไขในการสั่งอนุญาต หรือต่ออายุใบอนุญาตตามมาตรา ๕๑/๓ ให้สำนักงานนโยบายและแผนทรัพยากรธรรมชาติและสิ่งแวดล้อมดำเนินการ ดังนี้

(๑) เสนอแนะต่อหน่วยงานของรัฐตามข้อ ๒ (๑) สำหรับโครงการหรือกิจการที่ต้องได้รับอนุญาตจากหน่วยงานของรัฐดำเนินการให้เป็นไปตามกฎหมายของหน่วยงานของรัฐนั้น ๆ เพื่อบังคับให้ผู้ดำเนินการหรือผู้ขออนุญาตปฏิบัติตามมาตรการที่กำหนดไว้ในรายงานการประเมินผลกระทบสิ่งแวดล้อมซึ่งเป็นเงื่อนไขในการสั่งอนุญาต หรือต่ออายุใบอนุญาตให้ถูกต้อง และให้หน่วยงานของรัฐตามข้อ ๒ (๑) แจ้งผลการดำเนินการให้สำนักงานนโยบายและแผนทรัพยากรธรรมชาติและสิ่งแวดล้อมทราบภายในระยะเวลา ๙๐ วันนับแต่วันที่ได้รับการแจ้ง

(๒) เสนอต่อคณะกรรมการสิ่งแวดล้อมแห่งชาติ สำหรับกรณี โครงการหรือกิจการที่หน่วยงานของรัฐเป็นผู้รับผิดชอบโครงการหรือกิจการ หรือในกรณีที่ เป็นโครงการหรือกิจการที่หน่วยงานของรัฐร่วมกับเอกชนตามกฎหมาย ไม่ว่าจะต้องได้รับความเห็นชอบจากคณะรัฐมนตรีหรือไม่ก็ตาม

ข้อ ๙ ให้บรรดาเงื่อนไขการจัดทำรายงานผลการปฏิบัติตามมาตรการป้องกันและแก้ไขผลกระทบสิ่งแวดล้อม และมาตรการติดตามตรวจสอบผลกระทบสิ่งแวดล้อมตามที่คณะกรรมการผู้ชำนาญการกำหนดไว้ในคำสั่งให้ความเห็นชอบกับรายงานการประเมินผลกระทบสิ่งแวดล้อมที่ได้ดำเนินการไปแล้วก่อนหน้านี้ หากระยะเวลาในการเสนอรายงานผลการปฏิบัติตามมาตรการและวิธีการเสนอรายงานผลการปฏิบัติตามมาตรการต่อหน่วยงานของรัฐแตกต่างจากที่กำหนดไว้นี้ ให้ปฏิบัติตามหลักเกณฑ์และวิธีการที่กำหนดไว้ในประกาศนี้

ข้อ ๑๐ ประกาศนี้ให้ใช้บังคับนับแต่วันถัดจากวันประกาศในราชกิจจานุเบกษาเป็นต้นไป

ประกาศ ณ วันที่ ๑๙ พฤศจิกายน พ.ศ. ๒๕๖๑

พลเอก สุรศักดิ์ กาญจนรัตน์

รัฐมนตรีว่าการกระทรวงทรัพยากรธรรมชาติและสิ่งแวดล้อม



หนังสือรับรองการจัดทำรายงานผลการปฏิบัติตามมาตรการป้องกันและแก้ไขผลกระทบสิ่งแวดล้อม  
และมาตรการติดตามตรวจสอบผลกระทบสิ่งแวดล้อม  
โครงการ.....

วันที่ .....เดือน.....พ.ศ. ....

หนังสือรับรองฉบับนี้ ขอรับรองว่า ..... เป็นผู้จัดทำรายงานผล  
การปฏิบัติตามมาตรการป้องกันและแก้ไขผลกระทบสิ่งแวดล้อม และมาตรการติดตามตรวจสอบผลกระทบสิ่งแวดล้อม  
โครงการ ..... ตั้งอยู่เลขที่.....  
ถนน ..... แขวง/ตำบล.....เขต/อำเภอ.....  
จังหวัด ..... ของ.....ฉบับประจำเดือน

- ( ) มกราคม - มิถุนายน พ.ศ. ....
- ( ) กรกฎาคม - ธันวาคม พ.ศ. ....
- ( ) อื่น ๆ (ระบุ) .....

โดยมีคณะผู้จัดทำรายงาน ดังต่อไปนี้

ผู้จัดทำรายงาน	ลายมือชื่อ	ตำแหน่ง
.....	.....	.....
.....	.....	.....
.....	.....	.....

ขอแสดงความนับถือ

.....  
(.....)

ตำแหน่ง .....

(ประทับตราหน่วยงาน)

รายงานผลการปฏิบัติตามมาตรการป้องกันและแก้ไขผลกระทบสิ่งแวดล้อม  
และมาตรการติดตามตรวจสอบผลกระทบสิ่งแวดล้อม  
โครงการ.....

๑. ชื่อโครงการ .....
- ชื่อเดิมโครงการก่อนมีการเปลี่ยนแปลง (ถ้ามี) .....
๒. สถานที่ตั้ง .....
๓. ชื่อเจ้าของโครงการ .....
๔. สถานที่ติดต่อ .....
- โทรศัพท์ ..... โทรสาร.....
- e-mail .....
๕. จัดทำโดย .....
๖. โครงการได้รับความเห็นชอบในรายงานการประเมินผลกระทบสิ่งแวดล้อม เมื่อ.....
๗. โครงการได้นำเสนอรายงานผลการปฏิบัติตามมาตรการฯ ครั้งสุดท้ายเมื่อ .....
๘. รายละเอียดโครงการ
  - ลักษณะ/ประเภทโครงการ.....
  - .....
  - ขนาดพื้นที่โครงการ/ระยะทาง.....
  - กิจกรรมในโครงการ (โดยสรุป)
    - \* การบำบัดน้ำเสีย.....
    - \* อาชีวอนามัยและความปลอดภัย.....
    - \* การจัดการขยะมูลฝอย/กากของเสีย.....
    - \* อื่นๆ .....
  - .....
  - \* เปรียบเทียบรายละเอียดการดำเนินการของโครงการที่เปลี่ยนแปลงหรือแตกต่างไปจาก  
รายละเอียดที่เสนอไว้ในรายงานการประเมินผลกระทบสิ่งแวดล้อม

ตารางที่ ๑ แบบรายงานผลการปฏิบัติตามมาตรการป้องกันและแก้ไขผลกระทบสิ่งแวดล้อม และมาตรการติดตามตรวจสอบผลกระทบสิ่งแวดล้อม ของโครงการ.....

มาตรการป้องกันและแก้ไขผลกระทบสิ่งแวดล้อม และ มาตรการติดตามตรวจสอบผลกระทบสิ่งแวดล้อม	ผลการปฏิบัติตามมาตรการฯ	ปัญหา อุปสรรค ที่ไม่สามารถปฏิบัติตามมาตรการ และแนวทางแก้ไข
ระบุตามที่กำหนดไว้ในรายงานการประเมินผลกระทบสิ่งแวดล้อมที่ได้รับความเห็นชอบทุกข้อ	ระบุรายละเอียดการปฏิบัติ โดยแสดงภาพถ่ายประกอบ	

**ตัวอย่างตารางการรายงานผล  
การตรวจวัดคุณภาพอากาศในบรรยากาศ**

โครงการ.....ของบริษัท.....  
 จัดทำรายงานโดย.....  
 ช่วงเวลาตรวจวัดระหว่างเดือน..... พ.ศ.....ถึง เดือน.....พ.ศ.....

ตำแหน่งพิกัดของสถานีตรวจวัด .....เลขที่สถานีตรวจวัด (Station No.) : .....  
 ตำแหน่งพิกัด UTM ของสถานีตรวจวัด .....ผู้ควบคุมสถานีตรวจวัด (Site Operator) : .....  
 รุ่นของเครื่องมือตรวจวิเคราะห์ (Analyzer Model และ Serial No.) : .....

รุ่นของอุปกรณ์สอบเทียบ (Calibrator Model และ Serial No.) : .....  
 รุ่น/รหัสของอุปกรณ์ Gas Cylinder ที่ใช้ในการสอบเทียบ (Calibration Gas Cylinder I.D.) : .....  
 วันที่ตรวจรับรอง (Certified Date) : .....ความเข้มข้นที่ทำการสอบเทียบ (Concentration <ppm>) : .....  
 วันหมดอายุการสอบเทียบ (Expire Date) : .....

ช่วงเวลา *	ผลการตรวจวัด (ระดับดัชนีคุณภาพอากาศ)						
	ว/ด/ป	ว/ด/ป	ว/ด/ป	ว/ด/ป	ว/ด/ป	ว/ด/ป	ว/ด/ป
๐๐.๐๐ - ๐๑.๐๐							
๐๑.๐๐ - ๐๒.๐๐							
๐๒.๐๐ - ๐๓.๐๐							
.							
.							
๒๑.๐๐ - ๒๒.๐๐							
๒๒.๐๐ - ๒๓.๐๐							
๒๓.๐๐ - ๒๔.๐๐							
ค่าเฉลี่ย ๒๔ ชั่วโมง							
ค่าเฉลี่ย ๑ ชั่วโมงสูงสุด							
ค่าเฉลี่ย ๑ ชั่วโมงต่ำสุด							
ค่ามาตรฐาน ๑ ชั่วโมง							
ค่ามาตรฐาน ๒๔ ชั่วโมง							

หมายเหตุ : \* เวลารายชั่วโมง จำนวน ๒๔ ชั่วโมง

ชื่อผู้ตรวจวัด/บริษัท.....  
 ชื่อผู้บันทึก.....ชื่อผู้ตรวจสอบ/ควบคุม.....  
 ชื่อบริษัทผู้ตรวจวัดและวิเคราะห์ตัวอย่าง.....ชื่อผู้วิเคราะห์.....  
 เลขที่ทะเบียนผู้วิเคราะห์.....เบอร์โทรศัพท์ .....

**ตัวอย่างตารางการรายงานผล  
การตรวจวัดทิศทางและความเร็วลมเฉลี่ยรายชั่วโมงพร้อม Wind Rose**

โครงการ.....ของบริษัท.....  
 จัดทำรายงานโดย.....  
 ระหว่างเดือน.....พ.ศ. ....ถึงเดือน.....พ.ศ.....  
 สถานีตรวจวัด.....  
 ตำแหน่งพิกัด UTM ของสถานี.....

เวลา *	ว/ด/ป		ว/ด/ป		ว/ด/ป		ว/ด/ป	
	ความเร็ว (เมตร/ วินาที)	ทิศทาง	ความเร็ว (เมตร/ วินาที)	ทิศทาง	ความเร็ว (เมตร/ วินาที)	ทิศทาง	ความเร็ว (เมตร/ วินาที)	ทิศทาง

หมายเหตุ : \* เวลารายชั่วโมง จำนวน ๒๔ ชั่วโมง

ชื่อผู้ตรวจวัด.....  
 ชื่อผู้บันทึก.....  
 ชื่อผู้ควบคุม/ตรวจสอบ.....  
 ชื่อบริษัทผู้ตรวจวัดและวิเคราะห์ตัวอย่าง.....  
 ชื่อผู้วิเคราะห์.....เลขที่ทะเบียนผู้วิเคราะห์.....  
 เบอร์โทรศัพท์.....  
 ข้อสรุป ทิศทางลมส่วนใหญ่พัดมาจากทิศ.....  
 ความเร็วลมส่วนใหญ่ มีค่าระหว่าง.....เมตร/วินาที  
 แสดงข้อมูล Wind Rose .....

ตัวอย่างตารางการรายงานผล

การตรวจวัดคุณภาพอากาศระบายจากปล่อง.....(ชื่อปล่อง).....

โครงการ.....ของบริษัท.....

จัดทำรายงานโดย.....

ระหว่างเดือน.....พ.ศ. ....ถึงเดือน.....พ.ศ.....

วันที่ตรวจวัด.....

เวลาขณะเก็บตัวอย่าง.....

ข้อมูลกระบวนการผลิต

- อัตราการผลิต.....

ข้อมูลเชื้อเพลิง

- ชนิดของเชื้อเพลิง.....อัตราการใช้เชื้อเพลิง.....

ข้อมูลลักษณะของปล่อง

- ความสูงของปล่อง.....เมตร ตำแหน่งพิกัด UTM.....

- เส้นผ่านศูนย์กลางของปล่อง ณ จุดตรวจวัด.....เมตร

- อุณหภูมิภายในปล่อง.....องศาเซลเซียส ความเร็วของก๊าซภายในปล่อง.....เมตร/วินาที

- ร้อยละของออกซิเจน..... ร้อยละของความชื้น.....

ดัชนีคุณภาพอากาศ	หน่วย	ค่าความเข้มข้น <sup>(๑)</sup>		ค่ามาตรฐาน <sup>(๔)</sup>	อัตราการระบายจริง (กรัม/วินาที)	เกณฑ์อัตราการระบาย (กรัม/วินาที) ที่กำหนดเป็นเงื่อนไขในรายงานการประเมินฯ
		% Actual O <sub>2</sub> <sup>(๒)</sup>	% O <sub>2</sub> ที่มาตรฐาน <sup>(๓)</sup>			

/ หมายเหตุ...

หมายเหตุ (๑) ค่าความเข้มข้นมลพิษที่สภาวะอากาศแห้ง ความดันมาตรฐาน ๗๖๐ มิลลิเมตรปรอท

อุณหภูมิ ๒๕ องศาเซลเซียส

(๒) ค่าความเข้มข้นของมลพิษขณะตรวจวัด

(๓) ค่าความเข้มข้นของมลพิษที่ปรับตามค่ามาตรฐานที่กำหนด

(๔) ระบุค่ามาตรฐานและเอกสารอ้างอิงค่ามาตรฐาน

/ ชื่อผู้เก็บตัวอย่าง...

ชื่อผู้เก็บตัวอย่าง.....  
ชื่อผู้บันทึก.....  
ชื่อผู้ควบคุม/ตรวจสอบ.....  
ชื่อบริษัทผู้ตรวจวัดและวิเคราะห์ตัวอย่าง.....  
ชื่อผู้วิเคราะห์..... เลขที่ทะเบียนผู้วิเคราะห์.....  
เบอร์โทรศัพท์.....

**ตัวอย่างการรายงานผล  
การตรวจวัดคุณภาพอากาศในสถานประกอบการ**

โครงการ.....ของบริษัท.....  
 จัดทำรายงานโดย.....  
 ระหว่างเดือน.....พ.ศ.....ถึง เดือน.....พ.ศ.....)

วัน/เดือน/ปี	ตำแหน่ง ตรวจวัด	ดัชนีคุณภาพ อากาศในสถาน ประกอบการ	หน่วย	ผลการ ตรวจวัด	ค่ามาตรฐาน *

**หมายเหตุ :** \* ระบุค่ามาตรฐานและเอกสารอ้างอิงค่ามาตรฐาน

ชื่อผู้ตรวจวัด/บริษัท.....

ชื่อผู้บันทึก.....

ชื่อผู้ตรวจสอบ/ควบคุม.....

ชื่อบริษัทผู้ตรวจวัดและวิเคราะห์ตัวอย่าง.....

ชื่อผู้วิเคราะห์.....เลขที่ทะเบียนผู้วิเคราะห์.....

เบอร์โทรศัพท์.....



**ตัวอย่างการรายงานผล  
การตรวจวัดค่าความสั่นสะเทือน**

โครงการ.....ของบริษัท.....  
 จัดทำรายงานโดย.....  
 ระหว่างเดือน.....พ.ศ.....ถึงเดือน.....พ.ศ.....

ตำแหน่งตรวจวัด	ผลการตรวจวัด		
มาตรฐาน *			

**หมายเหตุ :** \* ระบุค่ามาตรฐานและเอกสารอ้างอิงค่ามาตรฐาน

ชื่อผู้ตรวจวัด/บริษัท.....ชื่อผู้บันทึก.....  
 ชื่อผู้ตรวจสอบ/ควบคุม.....ชื่อบริษัทผู้ตรวจวัดและวิเคราะห์ตัวอย่าง.....  
 ชื่อผู้วิเคราะห์.....เลขที่ทะเบียนผู้วิเคราะห์.....  
 เบอร์โทรศัพท์.....

**ตัวอย่างการรายงานผล  
การตรวจวัดคุณภาพน้ำทิ้ง**

โครงการ.....ของบริษัท.....  
 จัดทำรายงานโดย.....  
 ระหว่างเดือน.....พ.ศ.....ถึงเดือน.....พ.ศ.....  
 ตำแหน่งที่ตรวจวัด.....  
 ตำแหน่งพิกัด UTM ของสถานี.....

ดัชนี คุณภาพ น้ำทิ้ง	หน่วย	ผลการตรวจวัด <sup>(๑)</sup>						ค่าสูงสุด/ ค่าต่ำสุด	ค่า มาตรฐาน <sup>(๒)</sup>	เกณฑ์กำหนดใน รายงานฯ <sup>(๓)</sup>
		ว/ด/ป	ว/ด/ป	ว/ด/ป	ว/ด/ป	ว/ด/ป	ว/ด/ป			

- หมายเหตุ**
- (๑) ในกรณี Not-Detectable ให้ระบุค่า Detection Limit ของวิธีการตรวจวัดที่ใช้
- (๒) ระบุค่ามาตรฐานและเอกสารอ้างอิงค่ามาตรฐาน
- (๓) ระบุค่าความเข้มข้นหรือ loading ที่กำหนดเป็นเงื่อนไขในรายงานการประเมินผลกระทบสิ่งแวดล้อม

ชื่อผู้เก็บตัวอย่าง.....  
 ชื่อผู้บันทึก.....  
 ชื่อผู้ควบคุม/ตรวจสอบ.....  
 ชื่อบริษัทผู้ตรวจวัดและวิเคราะห์ตัวอย่าง.....  
 ชื่อผู้วิเคราะห์.....เลขที่ทะเบียนผู้วิเคราะห์.....  
 เบอร์โทรศัพท์.....

**ตัวอย่างการรายงานผล  
การตรวจวัดคุณภาพน้ำผิวดิน**

โครงการ.....ของบริษัท.....  
 จัดทำรายงานโดย.....  
 ระหว่างเดือน.....พ.ศ. ....ถึงเดือน.....พ.ศ.....

สถานี ตรวจวัดและ ตำแหน่ง พิกัด UTM	ดัชนี	หน่วย	ผลการตรวจวัด (๑)						ค่าสูงสุด/ ค่าต่ำสุด	ค่า มาตรฐาน <sup>(๒)</sup>
			ว/ด/ป	ว/ด/ป	ว/ด/ป	ว/ด/ป	ว/ด/ป	ว/ด/ป		

**หมายเหตุ** (๑) ในกรณี Not-Detectable ให้ระบุค่า Detection Limit ของวิธีการตรวจวัดที่ใช้  
 (๒) ระบุค่ามาตรฐานและเอกสารอ้างอิงค่ามาตรฐาน ทั้งนี้ค่ามาตรฐานขึ้นอยู่กับประเภท  
 ของแหล่งน้ำผิวดิน

ชื่อผู้เก็บตัวอย่าง.....  
 ชื่อผู้บันทึก.....  
 ชื่อผู้ควบคุม/ตรวจสอบ.....  
 ชื่อบริษัทผู้ตรวจวัดและวิเคราะห์ตัวอย่าง.....  
 ชื่อผู้วิเคราะห์..... เลขที่ทะเบียนผู้วิเคราะห์.....  
 เบอร์โทรศัพท์.....

**ตัวอย่างการรายงานผล  
การตรวจวัดคุณภาพน้ำใต้ดิน**

โครงการ.....ของบริษัท.....  
 จัดทำรายงานโดย.....  
 ระหว่างเดือน.....พ.ศ. ....ถึงเดือน.....พ.ศ.....

สถานี/ ตำแหน่ง ตรวจวัด และ ตำแหน่ง พิกัด UTM	ดัชนี คุณภาพ น้ำใต้ดิน	หน่วย	ผลการตรวจวัด <sup>(๑)</sup>						ค่าสูงสุด/ ค่าต่ำสุด	ค่า มาตรฐาน <sup>(๒)</sup>
			ว/ด/ป	ว/ด/ป	ว/ด/ป	ว/ด/ป	ว/ด/ป	ว/ด/ป		

หมายเหตุ (๑) ในกรณี Not-Detectable ให้ระบุค่า Detection Limit ของวิธีการตรวจวัดที่ใช้  
 (๒) ระบุค่ามาตรฐานและเอกสารอ้างอิงค่ามาตรฐาน

ชื่อผู้เก็บตัวอย่าง.....  
 ชื่อผู้บันทึก.....  
 ชื่อผู้ควบคุม/ตรวจสอบ.....  
 ชื่อบริษัทผู้ตรวจวัดและวิเคราะห์ตัวอย่าง.....  
 ชื่อผู้วิเคราะห์.....เลขที่ทะเบียนผู้วิเคราะห์.....  
 เบอร์โทรศัพท์.....

**ตัวอย่างการรายงานผล  
การตรวจวัดคุณภาพน้ำทะเล**

โครงการ.....ของบริษัท.....  
 จัดทำรายงานโดย.....  
 ระหว่างเดือน.....พ.ศ. ....ถึงเดือน.....พ.ศ.....

สถานี/ ตำแหน่ง ตรวจวัดและ ตำแหน่ง พิกัด UTM	ดัชนี	หน่วย	ผลการตรวจวัด <sup>(๑)</sup>						ค่าสูงสุด/ ค่าต่ำสุด	ค่า มาตรฐาน <sup>(๒)</sup>
			ว/ด/ป	ว/ด/ป	ว/ด/ป	ว/ด/ป	ว/ด/ป	ว/ด/ป		

หมายเหตุ (๑) ในกรณี Not-Detectable ให้ระบุค่า Detection Limit ของวิธีการตรวจวัดที่ใช้  
 (๒) ระบุค่ามาตรฐานและเอกสารอ้างอิงค่ามาตรฐาน

ระดับความลึกจากผิวน้ำทะเล ณ จุดเก็บตัวอย่าง.....  
 ชื่อผู้เก็บตัวอย่าง.....  
 ชื่อผู้บันทึก.....  
 ชื่อผู้ควบคุม/ตรวจสอบ.....  
 ชื่อบริษัทผู้ตรวจวัดและวิเคราะห์ตัวอย่าง.....  
 ชื่อผู้วิเคราะห์.....เลขที่ทะเบียนผู้วิเคราะห์.....  
 เบอร์โทรศัพท์.....

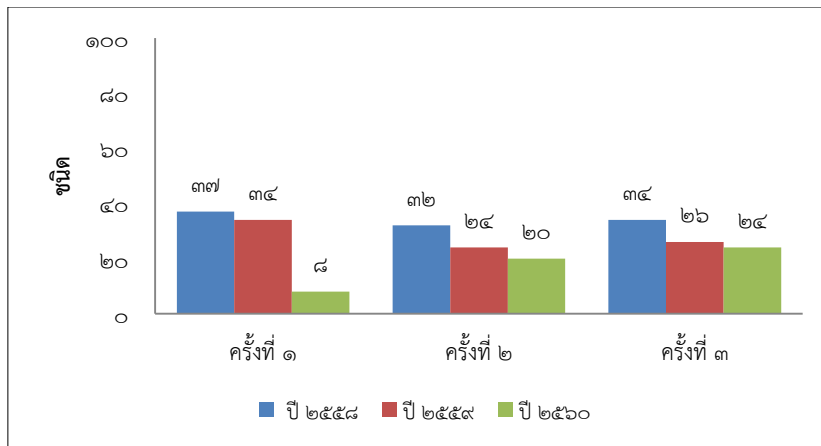
**ตัวอย่างการรายงานผล**  
**การตรวจวัดแผลงก์ตอนพีช แผลงก์ตอนสัต์ว์ และสัต์ว์หน้าดิน**

ชื่อโครงการ.....  
ตั้งอยู่ที่.....  
ครั้งที่..... ประจำปี พ.ศ. .... วันที่.....เดือน..... พ.ศ. ....  
สถานที่เก็บตัวอย่าง ๑. ....  
๒. ....

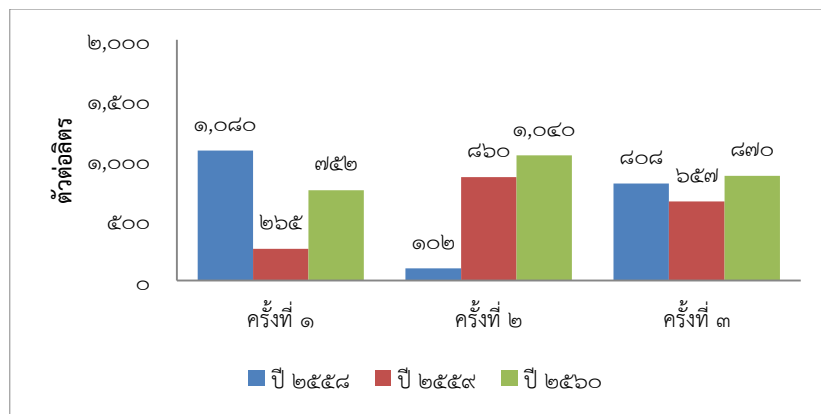
ชนิดแผลงก์ตอน	ปริมาณแผลงก์ตอน(หน่วยต่อลูกบาศก์เมตร)				
	สถานี ๑	สถานี ๒	สถานี ๓	สถานีที่ ๔	สถานี ๕
<b>แผลงก์ตอนพีช</b>					
ดิวิชัน .....					
ชั้น .....					
วงศ์ .....					
<b>แผลงก์ตอนสัต์ว์</b>					
ไฟลัม .....					
ชั้น .....					
วงศ์ .....					
ชนิดแผลงก์ตอนพีช					
ชนิดแผลงก์ตอนสัต์ว์					
ชนิดแผลงก์ตอนรวม					
ปริมาณแผลงก์ตอนพีช					
ปริมาณแผลงก์ตอนสัต์ว์					
ปริมาณแผลงก์ตอนรวม					
ดัชนีความหลากหลายแผลงก์ตอนพีช					
ดัชนีความหลากหลายแผลงก์ตอนสัต์ว์					
ดัชนีความสม่าเสมอแผลงก์ตอนพีช					
ดัชนีความสม่าเสมอแผลงก์ตอนสัต์ว์					

ชนิดสัตว์หน้าดิน	ปริมาณสัตว์หน้าดิน				
	สถานีที่ ๑	สถานีที่ ๒	สถานีที่ ๓	สถานีที่ ๔	สถานีที่ ๕
ไพลัม ..... ชั้น ..... วงศ์ .....					
ชนิดสัตว์หน้าดิน					
ปริมาณสัตว์หน้าดิน					
ดัชนีความหลากหลายของสัตว์หน้าดิน					

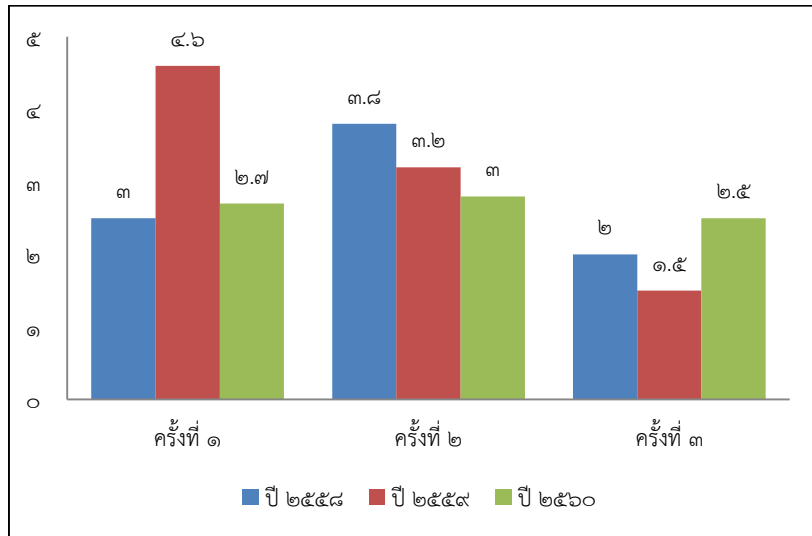
จำนวนชนิดแพลงก์ตอน...../สัตว์หน้าดิน สถานีที่.....



ปริมาณแพลงก์ตอน...../สัตว์หน้าดิน สถานีที่ .....



ดัชนีความหลากหลายของเพลงก่ตอน...../สัตว์หน้าดิน สถานีที่.....





**ตัวอย่างการรายงานผล  
การตรวจวัดระดับความดังของเสียงในชุมชน**

โครงการ.....ของบริษัท.....  
 จัดทำรายงานโดย.....  
 ช่วงเวลาระหว่างเดือน..... พ.ศ.....ถึง เดือน.....พ.ศ.....  
 ตำแหน่งพิกัดของสถานีตรวจวัด : .....  
 ตำแหน่งพิกัด UTM ของสถานี : .....  
 รุ่นของอุปกรณ์ตรวจวัด (SLM Model และ Serial No.) : .....  
 รุ่นของอุปกรณ์สอบเทียบ (Calibrator Model และ Serial No.) : .....

ระดับเสียงอ้างอิงในการสอบเทียบ (Calibration Ref dB (A)) : .....

ค่าที่อ่านได้จากเครื่องวัดเสียง Sound Level Meter (SLM Reading dB (A) และ SLM Adjust dB (A)) : .....

วันที่ตรวจรับรอง (Certified Date) : .....เลขที่เอกสารการสอบเทียบ (Cal Sheet No.) : .....

Time	ค่าระดับเสียงเฉลี่ย (Equivalent Sound Pressure Level) (dB(A))	
	วัน / เดือน / ปี	วัน / เดือน / ปี
๐๐.๐๐ - ๐๑.๐๐		
๐๑.๐๐ - ๐๒.๐๐		
.		
.		
.		
๒๒.๐๐ - ๒๓.๐๐		
๒๓.๐๐ - ๒๔.๐๐		
Leq<๒๔> <sup>(๑)</sup>		
Ldn		
Lmax <sup>(๒)</sup>		
<b>ค่ามาตรฐาน ๒๔ ชั่วโมง</b>		
<b>ค่ามาตรฐานสูงสุด</b>		

หมายเหตุ (๑) ค่าเฉลี่ย ๒๔ ชั่วโมง

(๒) ค่าสูงสุด Sound Pressure Level ในช่วงเวลา ๒๔ ชั่วโมง

ชื่อผู้ตรวจวัด/บริษัท.....ชื่อผู้บันทึก.....  
 ชื่อผู้ตรวจสอบ/ควบคุม.....ชื่อบริษัทผู้ตรวจวัดและวิเคราะห์ตัวอย่าง.....  
 ชื่อผู้วิเคราะห์.....เลขที่ทะเบียนผู้วิเคราะห์.....  
 เบอร์โทรศัพท์.....

**ตัวอย่างการรายงานผล**  
**การตรวจวัดระดับความดังของเสียงในสถานประกอบการ**

โครงการ.....ของบริษัท.....

จัดทำรายงานโดย.....

ช่วงเวลาระหว่างเดือน..... พ.ศ..... ถึง เดือน..... พ.ศ.....

ตำแหน่งพิกัดของสถานีตรวจวัด : .....

ตำแหน่งพิกัด UTM ของสถานี : .....

รุ่นของอุปกรณ์ตรวจวัด (SLM Model และ Serial No.) : .....

รุ่นของอุปกรณ์สอบเทียบ (Calibrator Model และ Serial No.) : .....

ระดับเสียงอ้างอิงในการสอบเทียบ (Calibration Ref dB (A)) : .....

ค่าที่อ่านได้จากเครื่องวัดเสียง Sound Level Meter (SLM Reading dB (A) และ SLM Adjust dB (A)): .....

วันที่ตรวจรับรอง (Certified Date) : .....เลขที่เอกสารการสอบเทียบ (Cal Sheet No.): .....

Time	ค่าระดับเสียงเฉลี่ย (Equivalent Sound Pressure Level )(dB(A))	
	วัน / เดือน / ปี	วัน / เดือน / ปี
๐๘.๐๐ - ๐๙.๐๐		
๐๙.๐๐ - ๑๐.๐๐		
..		
..		
๑๔.๐๐ - ๑๕.๐๐		
๑๕.๐๐ - ๑๖.๐๐		
Leq<๘> <sup>(๑)</sup>		
Lmax <sup>(๒)</sup>		
ค่ามาตรฐาน ๘ ชั่วโมง		
ค่ามาตรฐานสูงสุด		

หมายเหตุ (๑) ค่าเฉลี่ย ๘ ชั่วโมง

(๒) ค่าสูงสุด Sound Pressure Level ในช่วงเวลา ๘ ชั่วโมง

ในกรณีเงื่อนไขในรายงานการประเมินผลกระทบสิ่งแวดล้อมกำหนดให้จัดทำ Noise Contour

โครงการต้องแสดงผลพร้อมคำอธิบาย

ชื่อผู้ตรวจวัด/บริษัท.....

ชื่อผู้บันทึก.....ชื่อผู้ตรวจสอบ/ควบคุม.....

ชื่อบริษัทผู้ตรวจวัดและวิเคราะห์ตัวอย่าง.....

ชื่อผู้วิเคราะห์.....เลขที่ทะเบียนผู้วิเคราะห์.....

เบอร์โทรศัพท์.....

**ตัวอย่างการรายงานผล  
การตรวจวัดค่าความเข้มของแสงสว่างภายในสถานประกอบการ**

โครงการ.....ของบริษัท.....  
จัดทำรายงานโดย.....  
ระหว่างเดือน..... พ.ศ. ....ถึง เดือน.....พ.ศ. ....

วัน/เดือน/ปี	ตำแหน่งตรวจวัด	ลักษณะ/ประเภท ของงาน <sup>(๑)</sup>	ผลการตรวจวัด (ลักซ์)	ค่ามาตรฐาน <sup>(๒)</sup>

**หมายเหตุ**      (๑) ระบุลักษณะ/ประเภทของกิจกรรมการดำเนินงานในบริเวณตำแหน่งตรวจวัด เช่น  
งานซ่อมแซมเครื่องจักร เป็นต้น  
(๒) ระบุค่ามาตรฐานตามประเภทงานที่เกี่ยวข้องและเอกสารอ้างอิงค่ามาตรฐาน

ชื่อผู้ตรวจวัด/บริษัท.....  
ชื่อผู้บันทึก.....  
ชื่อผู้ตรวจสอบ/ควบคุม.....  
ชื่อบริษัทผู้ตรวจวัดและวิเคราะห์ตัวอย่าง.....  
ชื่อผู้วิเคราะห์.....เลขที่ทะเบียนผู้วิเคราะห์.....  
เบอร์โทรศัพท์.....

**ตัวอย่างการรายงานผล  
การตรวจวัดค่าความร้อนภายในสถานประกอบการ**

โครงการ.....ของบริษัท.....  
 จัดทำรายงานโดย.....  
 ระหว่างเดือน..... พ.ศ. ....ถึง เดือน.....พ.ศ. ....

วัน/เดือน/ปี	ตำแหน่งตรวจวัด	ลักษณะ/ประเภท ของงาน <sup>(๑)</sup>	ผลการตรวจวัด อุณหภูมิ (°C)	ค่ามาตรฐาน <sup>(๒)</sup>

**หมายเหตุ**

(๑) ระบุลักษณะ/ประเภทของกิจกรรมการดำเนินงานในบริเวณตำแหน่งตรวจวัด เช่น งานที่ต้องทำอย่างต่อเนื่อง เป็นต้น

(๒) ระบุค่ามาตรฐาน เช่น WBGT (Wet Bulb Globe Temperature) เสนอแนะโดย ACGIH (American Conference of the Governmental Industrial Hygienists)

ชื่อผู้ตรวจวัด/บริษัท.....  
 ชื่อผู้บันทึก.....  
 ชื่อผู้ตรวจสอบ/ควบคุม.....  
 ชื่อบริษัทผู้ตรวจวัดและวิเคราะห์ตัวอย่าง.....  
 ชื่อผู้วิเคราะห์..... เลขที่ทะเบียนผู้วิเคราะห์.....  
 เบอร์โทรศัพท์.....

**แนวทางการรายงานผลการตรวจสอบสุขภาพประจำปี**  
**สำหรับเสนอในรายงานผลการปฏิบัติตามมาตรการด้านสิ่งแวดล้อม**  
**ในรายงานการประเมินผลกระทบสิ่งแวดล้อม (รายงาน Monitor)**

ลักษณะการตรวจสอบสุขภาพ	สิ่งที่ตรวจ (เลือด ปัสสาวะ เนื้อเยื่อ ฯลฯ)	หน่วยงาน ที่ตรวจ	จำนวนลูกจ้าง		ผลการตรวจ		การ ดำเนินการ กรณีผิดปกติ (ตรวจซ้ำ รับการรักษา ฯลฯ)	ชี้แจง รายละเอียด ความ ผิดปกติอื่น เพิ่มเติม
			ทั้งหมด (ราย)	ที่ ตรวจ (ราย)	ปกติ (ราย)	ผิดปกติ (ราย)		
- การตรวจสอบสุขภาพทั่วไป - การตรวจสอบสุขภาพตาม ลักษณะงาน								

(อ้างอิงตามประกาศกระทรวงมหาดไทย เรื่อง ความปลอดภัยในการทำงานเกี่ยวกับสารเคมีอันตราย)

- ๑. แนวทางในการกรอกข้อมูลเพื่อรายงานผลกระทบด้านสิ่งแวดล้อม (EIA) กรอกข้อมูลรายการตรวจสอบสุขภาพพนักงานตามที่ได้กำหนดไว้ในรายงานการประเมินผลกระทบสิ่งแวดล้อม ซึ่งผ่านการวินิจฉัยโดยแพทย์ อาชีวเวชศาสตร์ และการตรวจซ้ำ โดยสถานพยาบาลที่มีความเชี่ยวชาญในแต่ละด้าน ตามรายละเอียดต่อไปนี้**
- **รายการตรวจร่างกาย** แบ่งออกเป็น การตรวจร่างกายทั่วไป และการตรวจสอบสุขภาพตามลักษณะงาน ซึ่งระบุไว้ในข้อกำหนดของรายงานการประเมินผลกระทบสิ่งแวดล้อม ที่ระบุให้สถานประกอบการต้องรายงานข้อมูลการตรวจสอบสุขภาพประจำปีตามรายการที่กำหนดไว้
  - **สิ่งที่ส่งตรวจ (เลือด ปัสสาวะ เนื้อเยื่อ ฯลฯ)** หมายถึง ระบุตัวชี้วัดทางชีวภาพ (Biomarker) ที่ใช้บ่งชี้สถานะการรับสัมผัสสารเคมี ซึ่งกำหนดโดย ACGIH
  - **หน่วยงานที่ตรวจ** หมายถึง หน่วยบริการหรือสถานพยาบาลที่มีแพทย์ผู้เชี่ยวชาญด้านอาชีวเวชศาสตร์ในการประเมินผลการตรวจสอบสุขภาพ
  - **จำนวนลูกจ้าง** หมายถึง จำนวนพนักงานทั้งหมด และจำนวนพนักงานที่ต้องรับการตรวจหาสารเคมีอันตรายในร่างกายตามความเสี่ยงตามตัวชี้วัดทางชีวภาพ (Biomarker)
  - **ผลการตรวจ** หมายถึง ผลการตรวจสอบสุขภาพพนักงานทั้งรายการตรวจร่างกายทั่วไปและรายการตรวจสอบตามลักษณะงาน ซึ่งผ่านการวิเคราะห์จากห้องปฏิบัติการที่ได้มาตรฐาน และวินิจฉัยโดยแพทย์อาชีวเวชศาสตร์
  - **การดำเนินการกรณีผิดปกติ (ตรวจซ้ำ รับการรักษา ฯลฯ)** หมายถึง ขั้นตอนหรือกระบวนการที่ดำเนินการภายหลังพบความผิดปกติจากการวิเคราะห์ผลจากห้องปฏิบัติการ และการวินิจฉัยของแพทย์อาชีวเวชศาสตร์ ได้แก่ การส่งตรวจซ้ำเพื่อยืนยันความผิดปกติ (ตัวชี้วัดทางชีวภาพเดิม หรือการเปลี่ยนแปลงตัวชี้วัดทางชีวภาพที่มีความจำเพาะมากขึ้น เพื่อยืนยันความผิดปกติ) หรือ การบำบัดรักษา

/ ชี้แจง...

- ชี้แจงรายละเอียดความผิดปกติอื่นเพิ่มเติม เช่น
  - ข้อมูลความผิดปกติที่ตรวจพบตั้งแต่แรกก่อนเข้างาน
  - ผลการตรวจวัดสภาพแวดล้อมในการทำงาน (Area Sampling) หรือ การสัมผัสที่ตัวบุคคล (Personal Sampling)
  - ผลการวิเคราะห์ของตัวชี้วัดทางชีวภาพก่อนเข้าปฏิบัติงาน และภายหลังเลิกงาน เพื่อดูระดับการรับสัมผัสสารเคมีในช่วงของการปฏิบัติงาน
- หมายเหตุ และระบุวิธีการตรวจ เครื่องมือที่ใช้ในการตรวจวัดหรือวิเคราะห์ความผิดปกติ โดยผ่านการวินิจฉัยโดยแพทย์อาชีวเวชศาสตร์

## ๒. การได้มาซึ่งข้อมูลที่ใช้ในการรายงานต่อหน่วยงานราชการ ต้องประกอบด้วย

- การแบ่งกลุ่มพนักงานตามลักษณะงานจากปัจจัยต่าง ๆ เพื่อกำหนดรายการตรวจสุขภาพพนักงาน ได้แก่
  - ปัจจัยเสี่ยงจากการทำงาน เช่น สารเคมี ความร้อน และเสียง เป็นต้น
  - ปัจจัยเสี่ยงอื่น ๆ เช่น เพศ อายุ โรคประจำตัว ภาวะสุขภาพทั่วไป เป็นต้น
- การคัดเลือกสถานพยาบาลที่เข้ามาให้บริการตรวจสุขภาพพนักงาน ให้เป็นไปตามหลักเกณฑ์ ซึ่งประกอบด้วย
  - ต้องเป็นสถานพยาบาลที่ได้รับการขึ้นทะเบียนถูกต้องตามพระราชบัญญัติสถานพยาบาล พ.ศ. ๒๕๕๑ ซึ่งบุคลากรต้องมีคุณภาพและมีจำนวนเพียงพอครอบคลุมกับจำนวนพนักงานที่เข้ารับการตรวจ และมีมาตรฐานในการปฏิบัติงานแบบป้องกันการติดเชื้อครบวงจร โดยกำหนดเป็นลายลักษณ์อักษร และสามารถตรวจสอบได้หากมีการร้องขอ
  - ห้องปฏิบัติการทดสอบต้องผ่านการรับรองคุณภาพที่เชื่อถือได้ มีขั้นตอนการทำงานที่เป็นมาตรฐานเกี่ยวกับการเก็บ การขนส่ง การวิเคราะห์ตัวอย่าง ครอบคลุมถึงการตรวจสมรรถภาพการได้ยิน การตรวจสมรรถภาพการมองเห็น และการตรวจสมรรถภาพปอด โดยมีการสอบเทียบเครื่องมือและอุปกรณ์อย่างมีมาตรฐานและมีประสบการณ์ในการทำงานโดยพิจารณาจากรายชื่อผู้เข้ารับบริการ
  - การรายงานผลตรวจสุขภาพ ให้เป็นไปตามรูปแบบและระยะเวลาที่แต่ละบริษัทกำหนด โดยการสรุปผลต้องผ่านการวินิจฉัยและลงนามรับรองผลโดยแพทย์อาชีวเวชศาสตร์ตามกฎหมายกระทรวงแรงงานเรื่อง กำหนดหลักเกณฑ์และวิธีการตรวจสุขภาพลูกจ้างและส่งผลการตรวจแก่พนักงานตรวจแรงงาน พ.ศ. ๒๕๔๗
- การวินิจฉัยผลการตรวจโดยแพทย์อาชีวเวชศาสตร์และการตรวจซ้ำ เพื่อยืนยันความผิดปกติโดยแพทย์อาชีวเวชศาสตร์จะเป็นผู้วินิจฉัยผลการตรวจและทำการส่งตรวจซ้ำยังสถานพยาบาลที่มีความเชี่ยวชาญในแต่ละด้านเพื่อหาสาเหตุเพิ่มเติมและวางแนวทางการติดตามผลการรักษา
- การสรุปผลการตรวจสุขภาพพนักงาน (Final Data) โดยแพทย์อาชีวเวชศาสตร์ลงนามรับรองสรุปผลการตรวจสุขภาพพนักงานทั้งกลุ่มทั่วไป และกลุ่มเสี่ยง
- ระยะเวลาในการรายงานข้อมูลต่อหน่วยงานราชการ กำหนดระยะเวลาภายในวันที่ ๓๑ มกราคม ของทุกปี

**ตัวอย่าง**  
**การสรุปสถิติอุบัติเหตุ**

โครงการ.....ของบริษัท.....  
จัดทำรายงานโดย.....  
ระหว่างเดือน.....พ.ศ. ....ถึงเดือน.....พ.ศ. ....

ประเภทของอุบัติเหตุ <sup>(๑)</sup>	ความถี่ของอุบัติเหตุ <sup>(๒)</sup>	สถานที่เกิดอุบัติเหตุ	เป้าหมายการลดอุบัติเหตุ <sup>(๓)</sup>

- หมายเหตุ**
- (๑) นิยามประเภทของอุบัติเหตุ เช่น ร้ายแรง บาดเจ็บเล็กน้อย จำนวนวันที่  
ต้องหยุดงาน เป็นต้น
- (๒) จำนวนอุบัติเหตุต่อช่วงเวลา
- (๓) เป้าหมายของโครงการในการลดสถิติอุบัติเหตุ และเอกสารอ้างอิงที่เกี่ยวข้อง

ชื่อผู้บันทึก.....  
ชื่อผู้ตรวจสอบ/ควบคุมข้อมูล.....  
เบอร์โทรศัพท์.....  
แนวทางปฏิบัติภายหลังพบอุบัติเหตุ.....